

ВКЛАДНОЙ ПУЛЕВОЙ СТВОЛ – ЭТО УДОБНО!

ТЕКСТ И ФОТО: КОМПАНИЯ «ТЕХКРИМ»



ЛИНЕЙКА .366 ТКМ

Вкладные пулевые стволы уже почти сто лет используются в гладкоствольном оружии со стволами, переламывающимися на шарнирах. Они получили широкое распространение в ситуациях, когда, с одной стороны, человек может нести всего одно ружьё (т. е. ограничен в количестве носимого оружия), с другой – особенности охоты требуют у него максимального расширения возможностей его ружья.

Весь советский период в промысловых районах использовали вкладные стволы под патроны 5,6 кольцевого воспламенения, 7,62×39 и 7,62×54R. Установка такого ствола (который носили в рюкзаке, обычно в чехольчике из мягкой ткани, чтобы не засорялся), сразу превращала двустволку в комбинированное

ПУЛИ .366 ТКМ «КИОН 15» И «ЭТНА»



КАК УСТАНАВЛИВАТЬ ВКЛАДНОЙ СТВОЛ



TK600

TK601 345TK

TK601 .366 LANCASTER



ЛАТУННАЯ ЦАНГА В РАЗБОРЕ



ЛАТУННАЯ ЦАНГА В СБОРЕ



РЕЗИНОВОЕ КОЛЬЦО

ружьё, а одностволку – в нарезное с возможностью снова сделать его гладкоствольным. Естественно, все эти приспособления находились с точки зрения законодательства того времени вне закона, но, как известно, суровость российских законов уравнивается необязательностью их

исполнения. Установка вкладных стволиков – как нарезных, так и гладких – также широко практикуется во многих европейских странах, и нередко ими комплектуется оружие таких компаний, как Blaser, Merkel и Brno.

В России несколько лет назад появились гладкоствольные вкладные пулевые стволы в дробовые ружья под новые, разработанные в нашей стране патроны.

В 2015 году российское предприятие «Техкрим» начало производить патроны калибра .366 ТКМ, а в 2016 году они же выпустили первый гладкоствольный вкладной ствол в этом же калибре для ружей 12-го калибра. Он получил название TK600.

В 2018 году после проведения всесторонних испытаний конструкторы компании «Техкрим» поняли, что предложенная для TK600 схема фиксации вкладного ствола латунной разрезной цангой избыточна и слишком сложна, а обычное резиновое кольцо надёжно и единообразно фиксирует вкладной ствол в оружии. Появился более дешёвый вариант вкладного ствола TK601 в калибре .366 ТКМ.

ЛИНЕЙКА .345 ТК



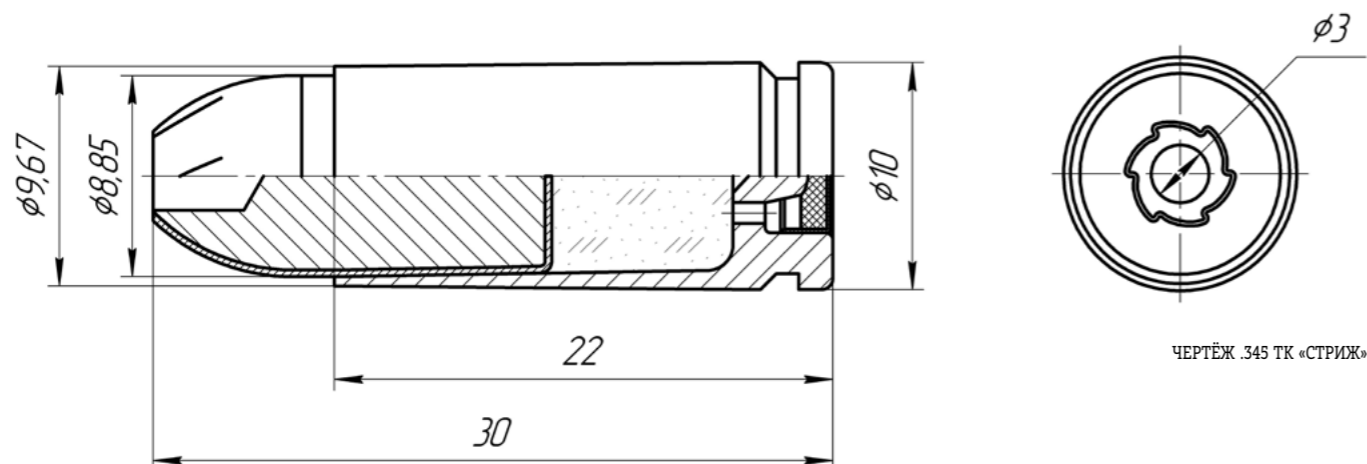


ЧЕРТЁЖ .345 ТК «СТРИЖ»



ПУЛЯ «СТРИЖ»

Более того, испытание ствола с этими пулями по биоцели – куриным тушкам – показало, что патрон не наносит добыче значительных разрушений, просто пробивая в теле птицы отверстия, соответствующие его калибру. Более того, даже при попадании по крупным костям – берцовым и килевым – повреждения оставались минимальными, и использованные при тестовой стрельбе тушки все отлично были пущены в суп.

А на сегодня, после выхода экспансивного, дозвукового патрона с пулей «Стриж» 9,5 г появился полный охотничий набор пуль в этом калибре. И если вначале были опасения, как приживётся этот калибр, что будет через несколько лет с его доступностью, то сегодня его востребованность в спорте снимает все опасения о его судьбе. «Техкрим» только в 2020 выпустил 1,5 млн патронов в этом калибре, а на 2021 год уже подписаны договоры на поставку более 3 млн патронов.

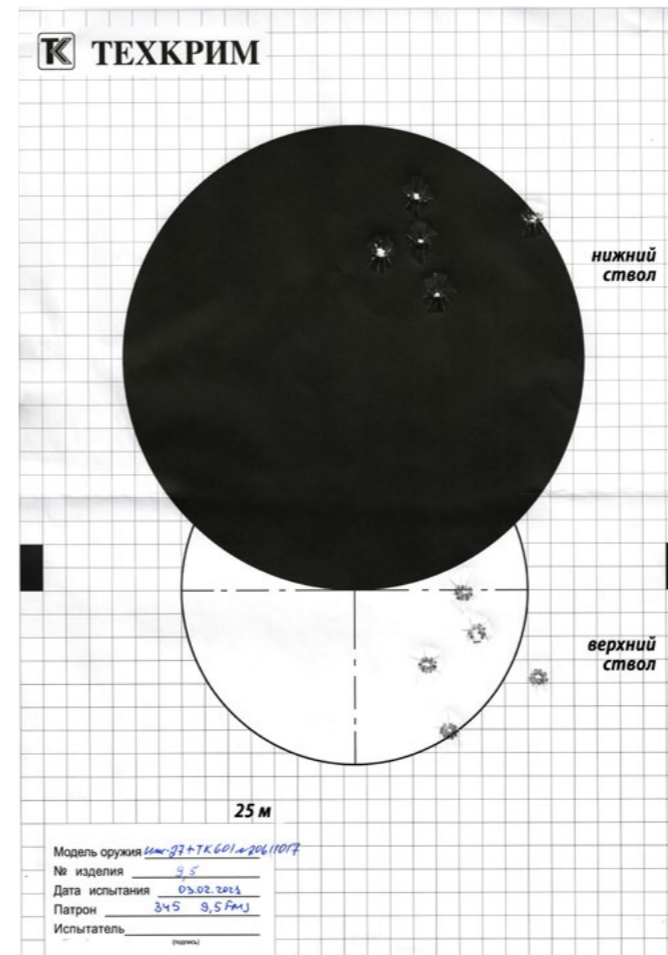
Но о какой степени точности пулевой стрельбы из любимого дробовика с его стандартной прицельной планкой



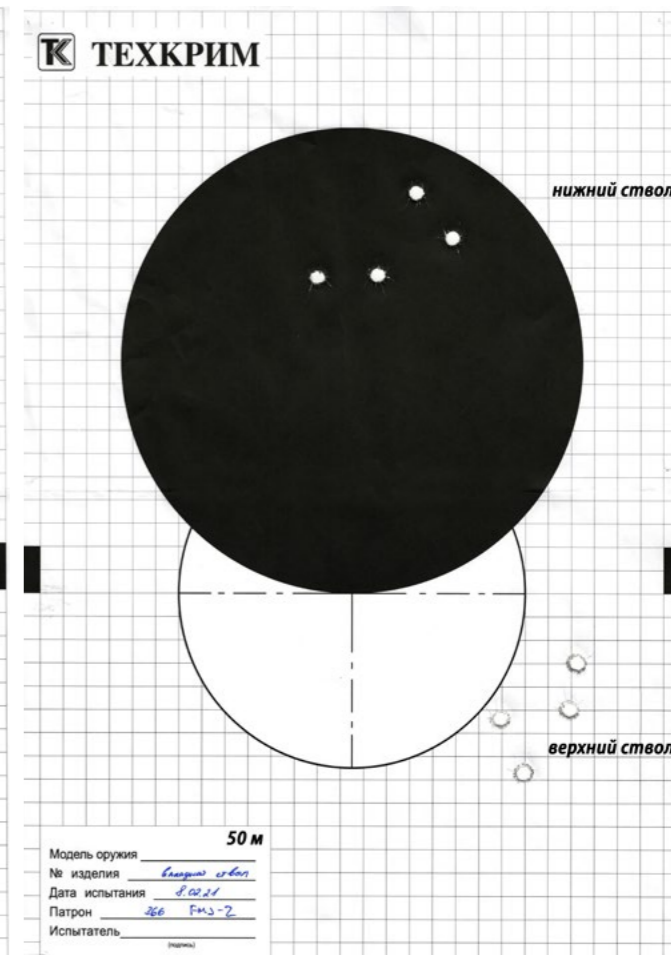
ПЛАНКА С ПРИЦЕЛЬНЫМИ ПРИСПОБЛЕНИЯМИ



КОМПЛЕКТ ПРИЦЕЛЬНЫХ ПРИСПОБЛЕНИЙ



МИШЕНЬ ТК601, 25 М, .345 ТК 9,5



МИШЕНЬ ТК601, 50 М, .366 ТКМ FMJ-2

можно говорить? Для устранения этой проблемы «Техкрим» подготовил комплект прицельных приспособлений «целик – мушка» со светособирающими элементами для стандартных прицельных планок с шириной 7 мм. На выходе в торговлю комплекты под все размеры планок и вариант комплекта прицельных приспособлений уже с возможностью регулировки по горизонтали и вертикали.

Теперь, когда мы разобрали ситуацию со всей материальной частью комплекса «вкладные стволы, патроны, прицельные основного оружия» резонно поговорить о его востребованности, возможностях и недостатках именно для охотников.

Ну, во-первых, вы сильно повышаете универсализацию своего переломного оружия под патроны 12-го калибра. С вкладным стволиком и новым прицельным приспособлением у вас появится возможность прицельного пулевого выстрела по малоразмерной цели (рябчик, тетерев, глухарь, заяц, бобр) на дистанции до 30–50 м и по средней дичи (козуля, подвидок, олень) на дистанциях до 100 м. На таких дистанциях при существующей длине вкладного стволика и использовании патронов .345 ТК и .366 ТКМ сохраняется энергия, необходимая для эффективного поражения всех вышеупомянутых видов животных. При этом при пе-

реустановке стволиков средняя точка попаданий на таких дистанциях не смещается: этому способствует эластичная фиксирующая муфта на конце ствола.

Таким образом, в ваших руках появляется комбинированное оружие для охоты в лесной зоне на мелкую и среднюю дичь.

Согласно правилам охоты, вступившим в силу с начала этого года, охота на все вышеперечисленные виды (рябчик, тетерев, куропатка, глухарь, заяц, козуля, небольшой кабан, небольшой олень) с вкладными стволиками со сверловкой «парадокс» (под патрон .345 ТК) и «ланкастер» (под патрон .366 ТКМ) является охотой с гладкоствольным оружием и, таким образом, не попадает под ограничения с использованием нарезного оружия.

Вкладные стволики под патроны .345 ТК и .366 ТКМ продаются по лицензии на приобретение гладкоствольного охотничьего оружия, на них выдаётся отдельное разрешение на ношение и хранение оружия (оно же служит и основанием для приобретения патронов), и в таком виде их можно применять на охоте по всей территории Российской Федерации. Пятилетний охотничий стаж, (как в случае с нарезным оружием) для их приобретения НЕ НУЖЕН! 🐾